

Atlas van de libellen van Winterswijk

Versie 1, 2016



Rob Lanjouw – Insectenwerkgroep KNNV Oost-Achterhoek

Inhoudsopgave

1. Inleiding
2. Methode
3. Samenvatting
4. Soortbeschrijvingen
5. Nieuwe ontwikkelingen
6. Literatuurlijst

1. Inleiding

Na de atlas van de dagvlinders rond Winterswijk, geschreven door Jan Stronks, zou er ook een atlas van de libellen rond Winterswijk komen.

Waarom? En met welk nut, zult u zich wellicht af vragen? Het wordt het snelst duidelijk wanneer u een boek over libellen open slaat. Er is weinig of geen onderzoek naar libellen gedaan. Voor 1950 is er niet veel te vinden, de meeste waarnemingen zijn afkomstig van en rond het Korenburgerveen. Er zijn enkele verzamelingen van opgestoken libellen en dan met name de zeldzame soorten. Hierdoor is er geen goed beeld van het voorkomen van de verschillende soorten.

Libellen zijn vliegende insecten. Deze bestaan uit juffers en echte libellen. De juffers zijn klein en de echte libellen zijn groter en “robuuster” zie foto op de voorpagina (vrouwtje grote keizerlibel met een vrouwtje van het lantaarntje). Vaak wordt er gezegd dat de juffers de vleugels tegen elkaar aan leggen op de rug. Hetgeen een vreemde definitie is omdat deze niet altijd op gaat. Je kunt beter zeggen dat de echte libellen de vleugels altijd gespreid hebben.

Libellen zijn gebonden aan water. Ze leven als larve en vervolgens als nimf onder water. Na het uitsluipen zullen ze als libel hun leven voor korte duur (meestal een paar weken tot maanden) vliegend langs de waterkant voortzetten om zich voort te planten. Dat is voor ons het mooie moment om ze waar te nemen en te tellen. De meeste libellen hebben hun eigen soort gebiedje (biotoop). De één wil stromend water, de ander een klein vennetje of een stukje water met pioniersvegetatie. Omdat sommige soorten erg afhankelijk van hun biotoop zijn, zijn deze veel gevoeliger voor verandering dan soorten die dit niet hebben en daarbij ook nog grote afstanden kunnen vliegen. De ene soort is dus gevoeliger voor uitsterven dan de ander. Dit is mede de reden dat de zeldzame soorten vaak wel geteld worden en de algemenere niet. Voorbeelden hiervan zijn de Winterswijkse soorten speerwaterjuffer, bosbeekjuffer en de hoogveenglanslibel. De libellen en juffers vliegen met zonnig weer als de temperatuur boven de veertien graden is.

De opzet van deze atlas is om jullie enthousiast te maken voor dit insect. Als nimf eet de libel onder andere muggenlarven en later als libel maakt hij de omgeving van water wesp- en muggenvrij. Bij ieder water zijn ze te vinden en het duurt niet lang voor men er oog voor heeft en ze begint te onderscheiden. Als u ze éénmaal gezien heeft, ontdekt u ze overal en merkt u dat er vele soorten zijn.

Met deze atlas wil ik u van de schoonheid laten genieten. De libellen zijn zeer mooi, maar in het begin moeilijk uit elkaar te houden. Deze atlas gericht op de Winterswijkse libellen en

deze zal u de sleutel moeten geven om te ontdekken welke soort het kan zijn. Dit wordt beschreven onder hoofdstuk 2. Methode.

Om zelf beter tot determinatie (onderzoek van de soort) te komen, kunt u gebruik maken van een camera. Libellen fotograferen is veel gemakkelijker dan u denkt. Iemand heeft mij verteld dat het oog van een libel uit twee delen bestaat. Deel 1 neemt contouren waar en deel 2 snelle bewegingen. Als u een libel langzaam benadert, neemt hij u als contour waar, die nagenoeg niet verandert. U kunt ze dan tot op zeer korte afstand langzaam benaderen. Ga niet in het licht staan, want dan vliegen ze weg. Met deze foto is het zeer gemakkelijk uit te vinden welke soort de libel is. U heeft tevens een bewijs bij een zeldzame soort.

De bedoeling is uiteindelijk dat u uw waarnemingen invoert bij waarneming.nl om zo met anderen deze mooie dieren nog beter in kaart te brengen dan nu al gebeurt.

In deze eeuw is er een nieuwe soort bijgekomen in Nederland (de gaffelwaterjuffer). De dwergwaterjuffer is terug van weggeweest.

Een libel moet gedurende tien jaar meermaals zijn waargenomen. De regel is drie generaties om erkend te worden als soort op die plek. Sommige larven leven tot 5 jaar onder water, vandaar de tien jaar. De nieuwe soorten worden hier vermeld, maar wetenschappelijk zijn het dan nog geen libellen van Winterswijk.

Veel mensen vragen zich af of libellen kunnen steken. Libellen steken niet maar hebben een aanhangsel aan het achterlijf dat er soms gevaarlijk uitziet.



foto 1. Achterlijfaanhangsel van de hoogveenglanslibel.

Deze kunnen in grootte verschillen en bij de grote libellen lijken ze dan op apparaten waar ze mee kunnen steken (zie foto 1) . De aanhangsels worden door de mannetjes gebruikt om het vrouwtje in de vlucht in de 'nek' te grijpen en een paringswiel te vormen (zie foto 2) .



foto 2.

Met het aanhangsel pakt het mannetje paardenbijter het vrouwtje achter de kop en het vrouwtje pakt het mannetje met de voorpoten vast aan het achterlijf. Ze haalt zelf het spermapakketje uit het secundaire geslachtorgaan onderaan de segmenten S2 en S3 van het mannetje die het daar zelf heeft ingestopt, want het primaire geslachtsorgaan zit aan het eind van zijn achterlijf. Het vrouwtje heeft het geslachtsorgaan ook aan het einde van het lichaam zitten. Deze is daardoor soms verdikt (pantserjuffers) of er is een legboor te zien.

Libellenkenners weten dat het hartje van de liefde afkomstig is van deze paringswielen en niet van bijvoorbeeld zwanen. Zie foto 3.



Foto 3. Hier duidelijk te zien, het **hartvormige** paringswiel van de koraaljuffer.

De moeilijkheid bij libellen is dat ze na het uitsluipen nog niet op kleur zijn. Dat duurt een tijdje, wat ze dan moeilijk maakt ze te determineren en de vrouwtjes van de juffers zijn erg lastig. Met een foto en wat gepuzzel komt u er wel uit. Tevens zijn in de literatuurlijst boeken opgenomen die u verder kunnen helpen en websites die hulp kunnen bieden.

Ik hoop dat u veel plezier aan deze atlas beleeft en dat u veel mag waarnemen in onze mooie natuur. Deze atlas zal ieder jaar worden bijgewerkt. Zorg dat uw waarnemingen er ook in komen.

Het doel van deze atlas:

- a. Laagdrempelige kennisoverdracht van de libellensoorten zonder specifieke namen en terminologie. De lezer motiveren om waarnemingen te doen en te helpen determineren door middel van soortbeschrijving.
- b. Het vastleggen van gegevens voor de toekomst.
- c. Een mogelijke bijdrage leveren aan de ontwikkeling van onze natuur en leefomgeving
- d. Het stimuleren en motiveren van mensen om waarnemingen in te voeren bij waarneming.nl om zodoende een beter beeld te krijgen van deze wonderschone beestjes en hun toekomst.
- e. Libellen zijn zeer gevoelig voor waterkwaliteit. Door de libellensoorten vast te leggen is het misschien mogelijk in combinatie met andere insecten in de toekomst aan de hand van de soorten een waterkwaliteitsbepaling te doen. Dit zonder een monster van het water te nemen.

Deze atlas is door de auteur als vrijwilliger samengesteld en dient geen commercieel doel. Dit wordt hier **nadrukkelijk vermeld** en is van belang omdat voor deze atlas gegevens worden gebruikt van bronnen zoals waarneming.nl, het boek van de NVL (Nederlandse Fauna deel 4 "DE NEDERLANDSE LIBELLEN (ODONATA)" 2002) en de Vlinderstichting.

2. Methode

In deze atlas worden alle Nederlandse libellen genoemd. De libellen die rond Winterswijk voorkomen worden beschreven. Ook worden de soorten rond Winterswijk vermeld die verdwenen zijn. De gegevens zijn overgenomen uit (De Nederlandse Libellen) van de Nederlandse Vereniging voor Libellenstudie, uitgave 2002.

Vanaf 1997 tot 2016 komen de waarnemingen van waarneming.nl.

De indeling van de vliegtijden komt van de Vlinderstichting.

De beschrijving is per soort als volgt:

A. Een foto van zowel het mannetje als het vrouwtje. (Indien aanwezig)

Om herkenning van de libellen te vergroten een foto van zowel het mannetje als het vrouwtje, omdat deze sterk kunnen verschillen. In de literatuurlijst worden veldgidsen genoemd.

B. De vliegtijd.

Vliegtijden worden vermeld omdat deze handig kunnen zijn bij de determinatie omdat iedere soort in een bepaalde periode vliegt. **Allereerst zijn de libellensoorten gerangschikt naar 50% van de gesloten libellen.** De gegevens hiervoor zijn gehaald van de website Libellennet. De vliegtijden worden vermeld in maanden en vervolgens wordt de dag met de meeste waarnemingen vermeld overgenomen van waarneming.nl. Zo ontstaat er een redelijke inschatting wat je kunt verwachten in het veld.

C. Vlieggedrag.

Aan de hand van het gedrag is vaak al redelijk in te schatten om welke soort het gaat.

D. Habitat.

Deze beschrijft de leefomgeving. Staat er stromend water en je ziet een soort bij een ven is dit onwaarschijnlijk en dus niet aannemelijk dat de soort er zit.

E. Status.

Geeft aan het voorkomen vanaf vroeger tot op heden.

Het waarnemen van de libellen soorten!

Om libellen op naam te brengen moet je ze eerst waarnemen. Waar zitten ze? Eigenlijk kun je ze overal waarnemen. Het zijn waterdieren die het water verlaten en weg vliegen. Ze komen uiteindelijk weer terug bij het water om eieren te leggen. De grootste kans om ze waar te nemen is dus bij het water.

Kijk maar eens gewoon over het water naar alles wat er beweegt. Kijk naar de vorm en hun bewegingen (gedrag). Al snel zal je verschillende dieren ontdekken. Ook zal je de libellen eruit halen.

Vroeger werden ze met een netje gevangen om ze te determineren door de herkenning van het nekschildje. Tegenwoordig hoeft dat niet meer. Als ze niet herkenbaar zijn aan de vorm, vlucht en gedrag dan kun je ze altijd nog fotograferen. Hiervoor is een klein cameraatje voldoende. Als je ze langzaam benadert kun je ze tot op enkele centimeters benaderen. Met deze foto kun je ze determineren of op waarneming.nl zetten onder een vraagteken. Dan krijg je vanzelf het antwoord.

U kunt de soort vinden onder waarneming.nl, ga dan naar waarnemingen en ga op libellen staan. Rechtsboven kunt u dan de soort in typen. Links verschijnt dan de naam van de soort onder een blauwe balk, klik hierop. Vervolgens ziet u foto's van de soort en rechts vind u informatie over de soort bijvoorbeeld onder kaarten als u zich afvraagt of deze soort in de buurt voorkomt kunt u het daar vinden.

3. Samenvatting

Er zijn in Nederland 71 soorten libellen waargenomen, zie de tabel. (deze gegevens zijn o.a. gehaald uit Nederlandse Fauna deel 4, uitgave 2002, De Nederlandse Libellen (Odonata) van de Nederlandse Vereniging voor Libellenstudie (NVL)). Behalve de gaffelwaterjuffer omdat deze later vanuit het zuiden langs de kust omhoog is gekomen.

In de tabel staan onder overige: De zadellibel, omdat deze gezien kan worden als zwerver. Een Afrikaanse soort die enorm ver zwerft. De bronslibel, deze is kort durend (twintiger jaren) waargenomen en de tweevlek is ooit één keer waargenomen.

De gegevens van de NVL lopen t/m 1997 en zijn onder **status tot 1998** in de tabel opgenomen.

De gegevens onder **hokken** beschrijven de soorten van 1998 tot 2008. Een hok staat voor 1 vierkante kilometer. Ik heb gekozen voor 1 vierkante kilometer in plaats van 5 omdat ook kleinere poeltjes zo in een hok passen.

De juffers (Zygoptera).

De juffers in Nederland vormen een groep van 26 soorten. Hiervan worden er 23 soorten tot 1997 beschreven als voorkomend rond Winterswijk. De donkere waterjuffer, de dwergjuffer en de gaffelwaterjuffer, (pas na het verschijnen van de atlas van de NVL is hij in Nederland waar genomen), kwamen hier nooit voor.

De houtpantserjuffer vanaf 1950 en de kanaaljuffer en de kleine roodoogjuffer vanaf 1990.

De mercurwaterjuffer wordt tot 1950 vermeld, mede omdat er een huidje op de Vliet is gevonden door M.A.Lieftinck in 1929. Eigenlijk vormt het dan geen populatie en hoort hij er strikt genomen niet bij.

De noordse winterjuffer kwam van 1950 tot 1989 voor en de bruine winterjuffer is sinds 1990 verdwenen. Wat de laatste soort betreft is het niet zeker omdat deze weer terug is en er mogelijk geen waarnemingen zijn uit de tussenliggende periode. Hij zit er gewoon, en dit jaar 2017 ook, want de foto's zijn in 2017 gemaakt. Dat is tevens het startschot van het libellenseizoen.

Conclusie: Momenteel zitten er 21 soorten juffers rond Winterswijk.

De echte libellen (Anisoptera).

De echte libellen, bestaan strikt genomen uit 45 Nederlandse soorten waarvan de eerdere genoemde 3 soorten afvallen (zadellibel, bronslibel en tweevlek). Dan blijven er 42 soorten over. Van deze 42 soorten zijn 8 soorten nooit waargenomen rond Winterswijk.

Soorten die men niet hoeft te verwachten zijn de volgende 8 soorten: groene glazenmaker, rivierrombout, noordse glazenmaker, gaffellibel, kempense heidelibel, kleine tanglibel, oostelijke witsnuitlibel en zuidelijke heidelibel. Denk eraan dat in de natuur alles mogelijk is.

Dan blijven er 34 soorten over. Hiervan komt de sierlijke witsnuitlibel niet meer voor. De glassnijder zou tot 1990 hebben gevlogen en daarna niet meer. Dit moet een foutje zijn want deze komt relatief veel voor. De vuurlibel is erbij gekomen en is rond Winterswijk een algemene soort geworden.

Een populatie van de bandheidelibel is bekend. De vroege glazenmaker is afgelopen jaar waargenomen en de bronlibel is mogelijk terug.

Van de zuidelijke keizerlibel en de zuidelijke glazenmaker zijn ook enkele waarnemingen bekend.

De waarnemingen van de bruine korenbout zijn niet zeker. Van de venglazenmaker is de laatste melding van 2010. De geelvlekheidelibel wordt de laatste jaren ook niet meer vermeld (deze laatste soort is soms jaren verdwenen om dan weer op te duiken). Echter gaat het waarschijnlijk slecht met deze soort.

Conclusie: Momenteel zitten er 33 soorten echte libellen rond Winterswijk.

Rond Winterswijk komen (kwamen) 34 soorten libellen voor, waarvan de sierlijke witsnuitlibel is verdwenen. De bandheidelibel is nieuw en de vroege glazenmaker is voor het eerst weer waargenomen. Hij kwam tot 1950 voor en is mogelijk terug. De bronlibel is mogelijk terug. Over de venglazenmaker en de bruine korenbout is nog niet veel bekend. De zuidelijke keizerlibel wordt af en toe waargenomen en de geelvlekheidelibel is mogelijk aan het verdwijnen. De zuidelijke glazenmaker is waarschijnlijk al jaren aanwezig.

Libellen rond Winterswijk t/m 2016.

Libellen	Odonata	Status	Hokken	Rode lijst	Trend
Gelijkvleugeligen	Zygoptera	Tot 1998	Van 1998 tot 2008		Vanaf 1991
Beekjuffers	Calopterygidae				
Beekjuffers	Calopterix				
1. Weidebeekjuffer	Splendes	1900	35	6	+
2. Bosbeekjuffer	Virgo	1900	14	3	+
Pantserjuffers	Lestidae				
Pantserjuffer 3. Zwerende pantserjuffer	Lestes barbarus	1900	5	6	+
4. Tangpantserjuffer	dryas	1900	4	6	0
5. Gewone pantserjuffer	sponsa	1900	4	6	-
6. Tengere pantserjuffer	virens	1900	4	6	+
7. Houtpantserjuffer	viridis	Vanaf 1950	3	6	0
Winterjuffers 8. Bruine winterjuffer	Sympecma fusca	Tot 1990	2	6	+
9. Noordse winterjuffer	paedisca	1950 tot 1989	2	3	+
Waterjuffers	Coenagrionidae				
Lantaarntjes	Ischnura				
10. Lantaarntje	elegans	1900	30	6	-
11. Tengere grasjuffer	pumilio	1900	8	6	+
Watersnuffels	Enallagma				
12. Watersnuffel	cyathigerum	1900	8	6	0
Waterjuffers 13. Donkere waterjuffer	Coenagrion armatum	Niet	Niet	2	?
14. Speerwaterjuffer	hastulatum	1900	Niet	2	0
15. Maanwaterjuffer	lunulatum	1900	1	4	-
16. Mercurwaterjuffer	mercuriale	tot 1950	Niet		
17. Azuurwaterjuffer	puella	1900	23	6	+
18. Variabele waterjuffer	pulchellum	1900	3	6	0
19. Gaffelwaterjuffer	scitulum	Niet	Niet	?	++
Roodoogjuffers	Erythromma				

20.Kanaaljuffer	lindenii	Vanaf 1990	1	6	++
21.Grote roodoogjuffer	najas	1900	6	6	+
22.Kleine roodoogjuffer	viridulum	Vanaf 1990	8	6	+
Vuurjuffers	Pyrrhosoma				
23.Vuurjuffer	nymphula	1900	20	6	+
Koraaljuffers	Ceriagrion				
24.Koraaljuffer	tenellum	1900	8	6	+
Dwergjuffers	Nehalennia				
25.Dwergjuffer	Speciosa	Niet	Niet	1	?
Breedscheenjuffers	Platycnemididae				
Breedscheenjuffers	Platycnemis				
26.Blauwe breedscheenjuffer	pennipes	1900	9	6	+
Ongelijkvleugeligen	Anisoptera				
Glazenmakers	Aeshnidae				
Glazenmakers	Aeshna				
27.Zuidelijke glazenmaker	Affinis	Niet	Niet	?	?
28.Blauwe glazenmaker	cyanea	1900	15	6	-
29.Bruine glazenmaker	grandis	1900	2	6	0
30.Vroege glazenmaker	isocles	Tot 1950	Niet	6	++
31.Venglazenmaker	juncea	50 tot 97	Niet	4	+
32.Paardenbijter	mixta	1900	10	6	+
33.Noordse glazenmaker	subartica	Niet	Niet	4	+
34.Groene glazenmaker	viridis	Niet	Niet	4	0
Keizerlibellen	Anax				
35.Grote keizerlibel	Imperator	1900	21	6	+
36.Zuidelijke keizerlibel	parthenope	Niet	Niet	?	?
Glassnijder	Brachytron				
37.Glassnijder	pratense	Tot 1990	8	6	+
Rombouten	Gomphidae				
Rombouten	Gomphus				
38.Rivierrombout	flavipes	Niet	Niet	6	?
39.Plasrombout	pulchellus	1900	6	6	0
40.Beekrombout	vulgatissimus	Vanaf 1990	2	3	+
Gaffellibel	Ophiogomphus				
41.Gaffellibel	cecilia			3	?

Tanglibellen 42.Kleine tanglibel	Onychogomphus forcipatus	Niet	Niet		
		Niet	Niet	5	?
Bronlibellen	Cordulegastridae				
Bronlibellen 43.Gewone bronlibel	Cordulegaster boltonii	Vanaf 1950 tot 1989	Niet	3	-
Glanslibellen	Corduliidae				
Smaragdlibellen 44.Smaragdlibel	Cordulia aenea	1900	8	6	+
Glanslibellen 45.Hoogveenglanslibel 46.Gevlekte glanslibel 47.Metaalglanslibel	Somatochlora arctica flavomaculata metallica	50 tot 89 Tot 1950 1900	Niet 3 3	2 6	+ 0
Korenbouten	Libellulidae				
Korenbouten 48.Platbuik 49.Bruine korenbout 50.Viervlek	Libellela depressa fulva quadrimaculata	1900 Niet 1900	18 Niet 19	6 6 6	+ + +
Oeverlibellen 51.Zuidelijke oeverlibel 52.Gewone oeverlibel 53.Beekoeverlibel	Orthetrum brunneum cancellatum coerulescens	Vanaf 1990 1900 Vanaf 1950	3 18 9	5 6 6	++ + +
Witsnuitlibellen 54.Oostelijke witsnuitlibel 55.Sierlijke witsnuitlibel 56.Venwitsnuitlibel 57.Gevlekte witsnuitlibel 58.Noordse witsnuitlibel	Leucorrhinia Albifrons caudalis dubia pectoralis rubicunda	Niet Tot 1950 1900 Vanaf 1950 1900	Niet Niet 4 1 10	1 1 4 4 6	++ ? + ++ +
Heidelibellen 59.Zwarte heidelibel 60.Kempense heidelibel 61.Geelvlekheidelibel 62.Zwervende heidelibel 63.Zuidelijke heidelibel 64.Bandheidelibel 65.Bloederode heidelibel 66.Bruinrode heidelibel 67.Steenrode heidelibel	Sympetrum danae depressiusculum flaveolum fonscolombii meridionale pedemontanum sanguineum striolatum vulgatum	1900 Niet 1900 Niet Niet Niet Niet Vanaf 1950 Vanaf 1950 Vanaf 1950	10 Niet 3 3 Niet 1 16 15 10	6 2 6 6 6 ? 6 6 6 6	- ? -- ++ ? ? ++ 0 + +

Vuurlibellen 68.Vuurlibel	Crocothemis Erythraea	Niet	9	6	++
Overige 69.Tweevlek	Epitheca bimaculata				
70.Zadellibel	Hemianax ephippiger				
71.Bronslibel	Oxygastra curtissi				

Tabel 1.

Status (Het voorkomen in het door ons gekozen gebied Zuidoost-Achterhoek) :

Bij 1900 is de libel voor 1950 al aanwezig. Waarnemingen lopen tot en met 1997.

Het gebied komt overeen met de *Vogelwerkgroep en de Vlinderatlas.*

Hokken: Getelde hokken in Zuidoostachterhoek. Bron: www.waarneming.nl

Tijd waarnemingen van 01.01.1998 tot 31.12.2007.

Rode lijst: (Landelijk) 1. Verdwenen uit Nederland: minimaal tien jaar geen voortplanting in Nederland (of in het geval van een hervestiging: nog geen tien jaar voortplanting) **2.** Ernstig bedreigd **3.** Bedreigd **4.** Kwetsbaar **5.** Gevoelig **6.** Thans niet bedreigd.

Rode lijst Libellen is overgenomen uit www.vlinderstichting.nl (Rode lijst Libellen)

De mercurwaterjuffer, de dwergjuffer en bronslibel zijn uit ons land verdwenen en ter volledigheid opgenomen in de tabel. Hierbij moet opgemerkt worden dat ze wel weer kunnen verschijnen. De dwergjuffer is in 2015 weer waargenomen in Oost-Nederland.

Trend: Landelijke toe- of afname. -- = sterke afname, - = lichte afname, 0 = gelijk, + = lichte toename en ++ = sterke toename. Overname uit (Vlinders en libellen geteld. Jaarverslag 2015) en er is gekozen voor de verspreidingstrend en niet voor de populatietrend omdat er meer interesse is naar het voorkomen binnen deze atlas dan de grootte per populatie.

4. Soortbeschrijvingen

De soortenbeschrijvingen die hierna volgen zijn gerelateerd aan de vliegtijden. Deze vliegtijden komen van de Vlinderstichting. De volgorde is bepaald naar 50% van de uitgesloten libellen. Dit maakt het voor de beginner gemakkelijker. De vroegste waarneming en de laatste staan ook bij iedere soort onder vliegtijd vermeld.

Momenteel worden 60 soorten bij de Vlinderstichting vermeld. In Nederland komen nog meerdere soorten voor en worden daarna vermeld.

In de atlas van de NVL worden 70 soorten vermeld. De gaffelwaterjuffer is er aan toegevoegd.

In het kort. Eerst volgt de beschrijving van de soort en dan een foto. De libellen zijn gerangschikt naar tijd en voorkomen door het jaar heen. Vermeld wordt de tijd dat ze vliegen en wanneer de meeste werden gezien (volgens waarneming.nl). Het vlieggedrag geeft wat typerende kenmerken van de soort. De habitat beschrijft de plek en met hokken worden de aantal kilometerhokken bedoeld waar ze gezien zijn in de laatste tien jaar (2008-2016).

1. Bruine winterjuffer (*Sympecma fusca*)

De bruine winterjuffer is een bruine juffer met kleine donker bruine torpedootjes op het lichaam. De exemplaren worden als ze ouder worden donkerder. Nauwelijks met andere juffers te verwarren.



Paringswiel bruine winterjuffer.



Bruine winterjuffer man.

Vliegtijd: Gehele jaar. Pieken in april en september. MAX: 03-09-2012.

Vlieggedrag: De winterjuffers zijn de enige juffers die de winter als imago (volwassen uitgeslopen exemplaar) door brengen. Ze zitten dan onder in polletjes gras en heide. Ze verplaatsen zich nauwelijks en als het warmer wordt (lentezonnetje is vaak genoeg) zijn ze langs de waterkanten te vinden.

Habitat: Goed begroeide stilstaande wateren. Veelal vennetjes in heide met graspollen en lisdodde.

Status: Tot 1990 werd hij vermeld en daarna een tijd niet. Waarschijnlijk heeft hij er al die tijd wel gezeten maar is niet waargenomen of is er geen melding van gedaan. Regelmatig gevonden met meerdere exemplaren te gelijk. Lijkt vooruit te gaan wat ook landelijk zo is.

Hokken: 10 waarvan 5 rond in het Korenburgerveen. Maximaal 11 exemplaren.

2.Noordse winterjuffer (*Sympecma paedisca*)

Status: Deze bedreigde soort komt niet meer voor rond Winterswijk. Tussen 1950-1989 (NVL) Ratum-Kotten bij de Duitse grens. Landelijk gaat deze soort vooruit.

Nauwelijks van de bruine winterjuffer te onderscheiden. Boeken en foto's zijn noodzakelijk.

Donkere waterjuffer (*Coenagrion armatum*)

Status: Niet rond Winterswijk.

3.Noordse witsnuitlibel (*Leucorrhinia rubicunda*)

De noordse witsnuit is één van de drie soorten witsnuiten die hier voorkomen. Kenmerk is de witte snuit en een zwart lichaam met gele (vrouw) of rode (man) vlekken (hebben alle drie de soorten). Verse mannetjes zijn eerst ook geel. De noordse witsnuit sluipt als eerste (is ook als eerste genoemd) en is robuuster dan de venwitsnuit (deze is slanker en kleiner en het mannetje mist het eerste rode/gele vlekje) en is ook kleiner dan de geelvlek-witsnuit. Die natuurlijk een gele vlek aan het einde heeft i.p.v. een rode bij de man. Kenmerkend voor de noordse witsnuit is de geheel witte voorrader van deze soort.



Vrouwtje noordse witsnuit.



Mannetje noordse witsnuit. Let op witte voorader.

Vliegtijd: Midden april-eind begin juni. MAX: 07-06-2013.

Vlieggedrag: Zitten vaak op de grond en maakt dansende vluchtjes boven het water.

Habitat: Liefst zure meren, vennen en bosvennetjes. Er mag vis zitten.

Status: Komt vanaf 1900 voor is niet bedreigd en gaat landelijk vooruit. Makkelijk te vinden in veengebied en bij vennetjes.

Hokken: 17 met grootste concentratie rond Korenburgerveen/Meddose Veen. Ook in grote getalen. 150 exemplaren.

4.Beekrombout (*Gomphus vulgatissimus*)

Deze vroege rombout zult u niet snel zien omdat er maar een paar waarnemingen van zijn. Hij zou zich langs de wat bredere beken kunnen uitbreiden(b.v. Bovenslinge en Keizersbeek).

Zwarte libel met gele strepen en een gele borst is makkelijk van andere soorten te onderscheiden. De andere rombout, de plasrombout, heeft op de schouder dunnere strepen en aan het einde van het lichaam is deze recht. De beekrombout is daar verbreed.



Beekrombout mannetje met breed achterlijf. (vrouwtje is nagenoeg gelijk)



Let op de brede schouderstreep. Bij de plasrombout is deze smal.

Vliegtijd: Eind april-eind juni. MAX: 10-05-2010

Vlieggedrag: Ze zitten op planten en rotsen langs het water of in de boomtoppen.

Habitat: Bredere beken zoals de Bovenslinge.

Status: Deze bedreigde soort komt vanaf 1990 tot 2016 voor. Hij wordt zelden gezien. Beter onderzoek noodzakelijk.

Hokken: 7 hokken met een enkele waarneming.

5. Maanwaterjuffer (*Coenagrion lunulatum*)

Vroegst vliegende blauwe juffer. Te verwarren met de speerwaterjuffer, ook omdat ze in het gelijke gebied voorkomen. Echter heeft dit blauwtje een nagenoeg zwart lichaam. Op segment twee (S2) is een klein maantje te zien zoals in de foto. De speerwaterjuffer heeft een speerpunt op S3. De vrouwtjes zijn nagenoeg gelijk, alleen heeft het maanwaterjuffer vrouwtje op S8 een dubbele blauwe basis die bij de speerwaterjuffer zwart is.



Duidelijk te zien is het droevige gezichtje van de maanwaterjuffer man.



Aan het minder zwarte gedeelte en aan het speertje op S3 ziet u meteen dat het de speerwaterjuffer is. Ik moet deze foto verschuldigd blijven en meteen is deze vorm het bewijs dat het niet altijd eenvoudig is, maar daarom niet minder leuk.

Vliegtijd: Half april begin juni. MAX: 06-05-2000.

Vlieggedrag: Als veel andere blauwe juffers. De mannetjes zitten in de vegetatie bij het water en maken af en toe een rondje over het water.

Habitat: Zure, poelen en meren met rijkelijke begroeiing.

Status: Sinds 1900 aanwezig. In één hok van 1998-2008. Een kwetsbare juffer die nagenoeg niet gezien wordt en landelijk afneemt.

Hokken: 3 hokken, maar weinig aantallen.

6. Vuurjuffer (*Pyrrhosoma nymphula*)

De vuurjuffer is één van de twee rode juffers. De vuurjuffer wordt gezien als eerst vliegende soort. Hij komt bij veel vijvers voor en wordt daarom vaak als eerste gezien. Hij is vanwege de kleur te verwarren met de koraaljuffer die twee maanden later vliegt maar in tijd een overlap heeft. Echter, de vuurjuffer heeft zwarte poten en twee zwarte streepjes door het oog.



Mannetje vuurjuffer.



Vuurjuffer vrouw, zwarte gedeelte is variabel tot geheel zwart.

Vliegtijd: april t/m juni. MAX: 16-05-2012.

Vlieggedrag: Zit langs het water en maakt af en toe een vlucht of jaagt op insecten.

Habitat: Overal, het liefst stilstaand water.

Status: Vanaf 1900 overal te vinden en niet bedreigd met een lichte toename.

Hokken: 56 hokken nu en 20 tot 2012, in het laatste jaar 14 hokken.

7. Glassnijder (*Brachytron pratense*)

Middelgrote echte libel die alleen te verwarren is met de glazenmakers (groep die later vliegen). Het mannetje heeft blauwe en het vrouwtje gele vlekken op het zwarte lichaam. Het gele (vrouw) of geel groenige borststuk (man) ziet eruit alsof de libel een botsing heeft gehad, wat typerend is voor deze soort.



Glassnijder man.



Paringswiel glassnijder. Het vrouwtje heeft een geel geblokt achterlijf.

Vliegtijd: april t/m juni. MAX: 30-04-2011.

Vlieggedrag: Mannetjes zoeken graag in alle hoekjes om dan af en toe weg te duiken in de vegetatie.

Habitat: Stilstaand of langzaam stromend water met hoge vegetatie (b.v. riet).

Status: Vanaf 1900 tot 1990 vermeld, wat zou betekenen dat hij daarna 7 jaar verdwenen was. Een libel met lichte toename en ieder jaar in niet grote aantallen makkelijk te vinden.

Hokken: 21 hokken doorlopend, afgelopen jaar 4 hokken.

8. Gevlekte witsnuitlibel (*Leucorrhinia pectoralis*)

Grootste witsnuit. Met rode vlekken en te herkennen aan duidelijk gelere laatste vlek. Soms bij de vrouwtjes niet duidelijk. Daar zijn de andere vlekken natuurlijk geel.



Mannetje gevlekte witsnuitlibel.



Vrouwtje gevlekte witsnuit.

Vliegtijd: begin mei t/m juni. MAX: 17-06-2012.

Vlieggedrag: Mannetje patrouilleert boven de vennen en gaat vaak zitten op een hogere uitkijkpost. Daardoor makkelijk te vinden.

Habitat: iets minder zure en voedselarme plasjes dan de andere witsnuiten. Komt dus meer aan de randen van de veengebieden voor.

Status: Deze kwetsbare soort wordt pas vanaf 1950 vermeld. Kent hier een sterke toename en ook landelijk. Niet veel gezien en in kleine getale meestal 1 of 2 exemplaren.

Hokken: 7 hokken. 4 hokken in de veengebieden dit jaar.

9.Smaragdlibel (*Cordulia aenea*)

Dit is een soort die constant heen en weer vliegt bij het water en bijna nooit gaat zitten. Lijkt enorm veel op de glanslibellen, waarvan de metaalglanslibel het vaakst met deze soort voorkomt (deze het liefst in bosvennetjes) terwijl de smaragdlibel meer zonminnend is. De smaragdlibel is metaalgroen tot koperbruin met veel haar op het bruine borststuk. Het mannetje heeft een knotsvormig achterlijf.



Smaragdlibel vrouwtje.



Smaragdlibel man.

Vliegtijd: april t/m juni. MAX: 31-05-2013.

Vlieggedrag: Patrouillerend langs de waterkant (metertje hoog) en gaat bijna nooit zitten.

Habitat: Stilstaande wateren zoals visvijvers, vennen en plassen.

Status: Komt vanaf 1900 voor en volgt de landelijk stijgende trend. Algemeen voorkomend maar moeilijk van de metaalglanslibel te onderscheiden en thans niet bedreigd.

Hokken: 29 hokken waarvan 9 hokken dit jaar. Tot 2012 15 hokken en van toen tot nu 21.

10.Speerwaterjuffer (*Coenagrion hastulatum*)

Het mannetje is een blauw juffertje met op S2 een speertje of een paddenstoel, of soms een maantje, zie maanwaterjuffer, met aan elke zijde twee streepjes. Het vrouwtje heeft een groenig lichaam met torpedo's erop, die steeds smaller worden in tegenstelling tot de azuurwaterjuffer die even breed blijven.



Bovenste een mannetje en onderste het vrouwtje.



Mannetje speerwaterjuffer met het speertje en de speer met twee streepjes.

Vliegtijd: eind april t/m einde juni. MAX: 30-05-1999.

Vlieggedrag: Rustig tussen de begroeiing door, en maakt een lichtere indruk dan de azuurjuffer die doorgaans zo'n 20 centimeter hoger lijkt te vliegen.

Habitat: iets zure (veen) rijk begroeide oevers van poelen.

Status: Deze ernstig bedreigde soort komt vanaf 1900 rond Winterwijk voor. Zou tussen 1998 en 2008 niet zijn waar genomen. Dit klopt niet, want er is zelfs een speciale libellentelroute. Gaat achteruit en soms moet je echt zoeken op de juiste plek.

Hokken: 1 vijf kilometer hok , (dus vervaagd te zeldzaam) plekken zijn bekend.

In 2010 zou hij in drie hokken van 5 kilometer zijn waargenomen.

11. Bruine korenbout (*Libellula fulva*)

Status: Niet rond Winterswijk.

EERSTE melding 2016 door twee waarnemers op hetzelfde tijdstip aan de openbare weg bij het Korenburgerveen. Moet in 2017 goed naar gekeken worden.

Het blauwe mannetje lijkt op de gewone oeverlibel met zwarte punt aan het einde van zijn lichaam maar heeft in de basis van de achtervleugel een zwarte kleur. Het vrouwtje is oranje met een zwarte streep op de rug en beiden hebben het uiteinde van de vleugel zwart beneveld (een klein stukje, maar dit maakt toch het verschil).

12.Variabele waterjuffer (*Coenagrion pulchellum*)

Slanke juffer met op S1-S2 het Y-teken. De mannetjes hebben vaak een uitroepteken op de schouder. De tekening kan sterk variëren.



Variabele waterjuffer man met uitroepteken.



Donkere vorm vrouwtje variabele waterjuffer.

Vliegtijd: eind april tot/met einde juni. MAX: 03-06-2013.

Vlieggedrag: Zoals vele kleine blauwe juffers. Af en toe vliegen, eten en wachten op een vrouwtje.

Habitat: Stilstaande of langzaam stromende niet zure watertjes met veel vegetatie.

Status: Vanaf 1900 komt deze niet bedreigde soort hier voor. Eerst moeilijk te vinden maar als je niet zeker weet welke blauwe waterjuffer het is, denk dan aan deze soort. Vrouwtjes erg variabel.

Hokken: 12 hokken, waarvan 6 tot 2012.

13. Viervlek (*Libellula quadrimaculata*)

Veel voorkomende libel die van voren iets weg heeft van een witsnuit maar duidelijk en makkelijk te herkennen is aan de vier vlekken op de vleugels. Mannetje en vrouwtje zijn nagenoeg gelijk, alleen de lichaamsaanshangselen (vrouw recht en man naar buiten gebogen) verschillen.



Viervlek vrouw.



Viervlek man.

Vliegtijd: eind april tot/met begin juli. MAX: 25-05-2014.

Vlieggedrag: Agressief en snel vlieggedrag. Gaan vaak op één punt zitten en maken van daaruit rondes.

Habitat: Stilstaand water met begroeiing.

Status: Vanaf 1900 een toenemende libel, die niet bedreigd is. Wel variërend per jaar. B.v. in 2008 en 2009 over de duizend, terwijl er in 2007 30 werden gezien en in 2006 172.

Hokken: 49 hokken, waarvan 13 in 2016

14. Plasrombout (*Gomphus pulchellus*)

Zeer simpel te herkennen, gele libel met recht lichaam (geen verbreding van het achterlijf zoals de beekrombout). Komt niet samen met de beekrombout voor. Erg herkenbare libel maar als hij vliegt lijkt hij zwarter en als hij zit valt hij snel weg op grind. Volgen tot hij zit. Vliegt niet snel weer weg.



Vrouwetje plasrombout. Rombout met dunne streepje op het borststuk.



Mannetje plasrombout.



De dunne lijn is hier goed te zien.

Vliegtijd: begin mei tot en met eind juni. MAX 25-05-2008.

Vlieggedrag: Vliegt golvend over het water. Lager dan de smaragdlibel.

Habitat: Plassen, het liefst met grind en bijna altijd met stilstaand water.

Status: Vanaf 1900 gezien en gaat hier vooruit (wordt vaker waargenomen, maar vliegt niet lang). Landelijk is hij gelijkblijvend en niet bedreigd.

Hokken: 14 hokken 3 in 2006.

15.Venwitsnuitlibel (*Leucorrhinia dubia*)

Een van de drie witsnuiten rond Winterswijk. Het is de kleinste van de drie, Daarbij mist het mannetje het eerste vlekje van de vier en zijn ze van het vrouwtje zeer klein. Lief klein witsnuitje. Het eerste deel van de voorader is zwart. Komt veel met de noordse witsnuit voor.



Venwitsnuitlibel man.



Venwitsnuitlibel vrouw.

Vliegtijd: begin mei tot en met begin juli. MAX: 03-07-2010.

Vlieggedrag: Zit veel op de grond en vliegt af en toe dansend door de lucht boven water.

Habitat: Vennen en kleine plasjes met zuur water. Mijdt vis vanwege predatie.

Status: Sinds 1900 en gaat landelijk vooruit. Hier vrij stabiel tot vermoedelijk lichte afname. Uitschieter in 2008 met één persoon 100 exemplaren, trekt men deze eraf dan is het normaal.

Hokken: totaal 4 hokken. Normaal 2 à 3. Lijkt een afname.

16. Platbuik (*Libellula depressa*)

Opvallende libel omdat hij zo'n breed lichaam heeft. Het mannetje en het vrouwtje zijn zeer makkelijk te herkennen. Witte schouderstreep met breed geel (vrouw) of blauw (man) lichaam. De basis van de vleugels is zwart.



Platbuik vrouwtje.



Mannetje platbuik. Zeer breed achterlichaam.

Vliegtijd: begin mei tot en met begin juli. MAX: 13-05-2016.

Vlieggedrag: Opvallende agressieve libel die een hele vijver tegen indringers verdedigt. Meestal vanaf één of meerdere punten.

Habitat: Alle plasjes en poelen die veelal niet erg diep en zonnig zijn.

Status: Vanaf 1900 met landelijk een lichte toename. Bij ons stabiel en overal, maar niet talrijk per poel of plas.

Hokken: 65 hokken, waarvan 18 hokken dit jaar.

17.Grote roodoogjuffer (Erythromma najas)

Een van de twee blauwe juffers met rode ogen. De vuur- en koraaljuffer hebben ook rode ogen, maar deze zijn niet blauw. De zijanten van S2 en S8 zijn bij deze mannetjes niet blauw (de kleine roodoogjuffer heeft dat wel) . De mannetjes hebben geen streepjes op het borststuk en de vrouwtjes hebben korte streepjes. Bij de kleine roodoogjuffer zijn ze respectievelijk kort en geheel.



Mannetje grote roodoogjuffer. Klein blauw eindje.



Paringswiel grote roodoogjuffer,

Vliegtijd: Van begin mei tot begin juli. MAX: 25-05-2016.

Vlieggedrag: Mannetjes maken vanaf de waterplanten korte vluchtjes vlak boven het water. Meestal ver op het water waar ze op bladeren van grote waterplanten gaan zitten.

Habitat: Vijvers, sloten en kanalen met overvloedige waterplanten.

Status: Vanaf 1900 met een toenemende landelijke trend. Rond Winterswijk niet bekend, er is wel een toename in aantal hokken, maar niet in gemelde hokken per jaar.

Hokken: 18 hokken met een maximum van 3, waarvan 2 hokken dit jaar.

18.Vroege glazenmaker (*Aeshna isocetes*)

Status: Tot 1950 gezien, daarna verdwenen, en sinds 2011 tien exemplaren in 5 hokken, waarvan één met goedgekeurde foto in 2016.

19. Bosbeekjuffer (*Calopteryx virgo*)

Zeer makkelijk te herkennen juffer. Vliegt boven de beken in het bos en lijkt op een vlinder qua vlucht. Mannetjes geheel blauwe vleugels, wat de weidebeekjuffer man niet heeft (duim grote vlek). De vrouwtjes van beide soorten zijn moeilijk van elkaar te onderscheiden. De bosbeekjuffer vrouw is wat koperkleurig tegenover de groenige kleur van de weidebeek.



Paringswiel bosbeekjuffer. Vrouwtje is koper kleurig. Mannetje vleugel geheel blauw.



Mannetje bosbeekjuffer.



Ter illustratie: oude foto met 3,2mp, kortom geen beperkingen in fototoestel.

Vliegtijd: mei juli. MAX: 08-06-2008.

Vlieggedrag: Dartelen als elfjes boven de beek. Mannetje verdedigt vanaf één punt zijn territorium.

Habitat: De beken rond Winterswijk gelegen in het bos.

Status: Vanaf 1900, maar is landelijk bedreigd. Komt in de bossen waar een beek loopt overall voor, waarvan op sommige plaatsen zeer talrijk. Vanaf 2008 zijn de aantallen sterk vermeerderd van tien- naar honderdtallen.

Hokken: 38 hokken, waarvan 10 in 2016

20.Azuurwaterjuffer (*Coenagrion puella*)

De azuurwaterjuffer is een lange en dunne juffer waarvan de mannetjes het hoefijzertje op S2 hebben. Op de andere segmenten zijn dunne zwarte blokjes met zeer lange uitlopers naar voren te zien. De vrouwtjes zijn moeilijk van andere soorten te onderscheiden. Foto plus boeken. Bij het vrouwtje blijven de torpedo's even breed.



Vrouwtje azuurwaterjuffer, blauwe vorm.



Azuurwaterjuffer man. Hoefijzertje tweede segment.

Vliegtijd: mei eind juli. MAX: 14-07-2009.

Vlieggedrag: Veelal tussen de vegetatie.

Habitat: Allerlei watertjes met waterplanten. Weinig op veen en klei.

Status: Vanaf 1900 en niet bedreigd met een landelijke toename. Sterk wisselend in aantallen per jaar (ingevoerde).

Hokken: 90 hokken, waarvan 21 in 2016

21.Zwervende heidelibel (Sympetrum fonscolombii)

Status: Sinds 1998 in drie hokken gezien bij het Korenburgerveengebied, waarvan de laatste drie in 2016, daarvoor wordt deze in 2007 nog gemeld.

De zwervende heidelibel lijkt veel op de andere soorten, op één duidelijk verschil na, **de blauwe onderkant van de ogen.**

22.Blauwe breedscheenjuffer (Platycnemis pennepis)

Het mannetje van de blauwe breedscheenjuffer is blauw en heeft zoals de naam al zegt een brede achterscheen die breder is dan bij andere juffers. Als ze net gesloten zijn is de tekening niet geheel duidelijk, maar later hebben ze een dunne zwarte tekening in het midden die op de laatste segmenten gesplitst is. Dit heeft geen enkele andere juffer. Het vrouwtje is lichtbruin tot wit.



Mannetje blauwe breedscheenjuffer.



Paringswielen. Verbrede scheenbeen goed te zien,



Twee vrouwtjes met de herkenbare tekening op de borst.

Vliegtijd: midden mei t/m begin augustus. MAX: 14-07-2009.

Vlieggedrag: Vanuit de vegetatie (meestal uitstekende spriet) vliegt het mannetje vaak even op.

Habitat: Stilstaand of licht stromend water.

Status: Vanaf 1900 gezien. Hij neemt licht toe, ook landelijk, en is niet bedreigd. Rond Winterswijk komt hij wisselend voor met niet veel waarnemingen. Geen hoge aantallen exemplaren in het algemeen gemeld.

Hokken: 25 hokken, waarvan 3 in 2016

Rivierrombout (*Gomphus flavipes*)

Status: Niet rond Winterswijk, ook niet te verwachten.

Oostelijke witsnuitlibel (*Leucorrhinia albifrons*)

Status: Niet rond Winterswijk

23. Weidebeekjuffer (*Calopteryx splendens*)

Mannetje is metaalblauw met deels blauwe vleugels. Het vrouwtje is metaalgroen en heeft in tegenstelling tot het mannetje een wit vleugelvlekje. De vrouwtjes zijn makkelijk met die van de bosbeekjuffer te verwarren en ze komen op veel plaatsen (overgang van bos naar open veld) beide voor. Naast elkaar zie foto is het gemakkelijk, zie foto.



Vleugel mannetje is niet geheel blauw en het vrouwtje is niet koper maar groenig.



Kleurverschil. Vooraan twee weidebeekjuffers en achter een bosbeekjuffer vrouwtje.

Vliegtijd: Van mei tot midden augustus. MAX: 21-07-2009.

Vlieggedrag: Vlucht lijkend op een vlinder zoals de bosbeekjuffer.

Habitat: Beken in open gebied.

Status: Vanaf 1900 aanwezig en niet bedreigd. Landelijk gaat hij vooruit en rond Winterswijk komt hij bij iedere beek wel voor.

Hokken: 121 hokken van de maximaal 182 kilometer hokken. In het laatste jaar 25 hokken.

24. Hoogveenglanslibel (*Somatochlora arctica*)

Deze glanslibel is als glanslibel snel te herkennen maar moeilijk van de andere drie soorten te onderscheiden. Wel is bij het mannetje de sterke insnoering duidelijk zichtbaar. Het vrouwtje heeft twee grote gele vlekken, allen op S3. Dit omdat in de zelfde gebieden de gevlekte glanslibel gezien is. Altijd foto als bewijs nodig bij waarneming.nl.



Mannetje hoogveenglanslibel. Let op insnoering S3.



Vers mannetje hoogveenglanslibel (oostelijk van het spoor).

Vliegtijd: Van mei tot begin juli. MAX: 21-05-2009.

Vlieggedrag: Patrouilleert boven het veen op ooghoogte. Gaat regelmatig op struikjes zitten of hangt hoger in de bomen.

Habitat: Hoogveen en met name bij hele kleine ondiepe vennetjes.

Status: Vanaf 1950 tot 1989 wordt hij vermeld. Deze libel gaat landelijk vooruit, maar is ernstig bedreigd. In de beide veengebieden komt deze libel voor. Wordt weinig gezien.

Hokken: 3 vijf kilometerhokken.

25. Gewone bronlibel (*Cordulegaster boltonii*)

Status: In de periode van 1950 tot 1989 staat de soort op twee plekken vermeld.

Tijdens het schrijven van deze atlas is er één, dit jaar (2016) waargenomen, rond Winterswijk.

Blijf dus opletten. Zeer grote zwarte libel met gele banden.

Habitat: Beken en met name de niet brede met zanderige bodem.

26. Lantaarntje (*Ishnura elegans*)

Het kleine blauwtje dat volledig zwart is met aan het einde een blauwe band (zowel man als vrouw) op S8. Dit in tegenstelling tot de tengere grasjuffer. Deze heeft de band op S9 en deels S8. Beide soorten hebben een tweekleurig vleugelvlekje.



Lantaarntje man.



Lantaarntje vrouw.



Paringswiel lantaarntje.

Vliegtijd: Van mei tot augustus. MAX: 09-06-2008.

Vlieggedrag: Vliegt vaak op uit vegetatie, soms ook uit nabijgelegen gras.

Habitat: Meestal bij stilstaand maar ook bij licht stromend water.

Status: Vanaf 1900. Hij is niet bedreigd en komt overal in zijn habitat voor. Landelijk wordt er een kleine afname vermeld.

Hokken: 71, maar in 2016 maar 13 hokken.

27.Gevlekte glanslibel (*Somatochlora flavomaculata*)

Status: Tot 1950. Kan gewoon weer opduiken.

Er zijn rond Winterswijk waarnemingen gedaan maar de status is redelijk onbekend. In drie hokken waarnemingen. Allen veengebied. Dit jaar 2016 voor het eerst ook in het Wooldse Veen waargenomen. Komt dus samen voor met de hoogveenglanslibel.

28.Gewone oeverlibel (*Orthetrum cancellatum*)

De gewone oeverlibel is één van de drie in Nederland voorkomende oeverlibellen die het meest gezien wordt rond Winterswijk. De andere twee soorten komen hier ook voor. Het zijn blauwe libellen waarbij de gewone oeverlibel (mannetje) een zwarte punt heeft en een bruin borstgedeelte. Het is de grootste van de drie soorten en het vrouwtje is duidelijk geel met zwart.



Vrouwtje van de gewone oeverlibel.



Paringswiel gewone oeverlibel.

Vliegtijd: Midden mei tot begin augustus. MAX: 22-07-2013.

Vlieggedrag: Mannetjes maken snelle vluchten en keren vaak op kale plekken terug.

Habitat: Meren, zandputten, rivieren en kanalen met open water en kale plekken aan de kant.

Status: Vanaf 1900. Niet bedreigd en gaat landelijk iets vooruit. Gaat mogelijk iets vooruit rond Winterswijk gezien het aantal hokken.

Hokken: 64 hokken, en dit jaar 13.

29.Vuurlibel (*Crocothemis erythraea*)

Een fanatiek vliegend baasje die vaak gaat zitten en dan duidelijk vuurrood is. Hij is plat en daarmee direct te onderscheiden van de heidelibellen. De bruingele vrouwtjes met licht gele schouderstrepen zitten vaak iets verder in de buurt.



Vers mannetje vuurlibel. Hij wordt fel rood.



Vers vrouwtje vuurlibel. Let op de schouderstreep.

Vliegtijd: Juni en juli. MAX: 24-06-2008.

Vlieggedrag: Lage snelle vluchten boven het water waarbij ze meteen herkenbaar zijn.

Habitat: Bij open stilstaande watertjes. Liefst zand, grind of weinig begroeiing om even te zitten.

Status: Tot 1997 kwam hij niet voor rond Winterswijk. Momenteel niet bedreigd en is snel toenemend in Nederland en rond Winterswijk. Vooral bij nieuwe open plasjes is hij snel te vinden.

Hokken: 26 hokken en 9 hokken in dit jaar. Blijft toenemen.

30.Grote keizerlibel (*Anax imperator*)

De grote keizerlibel is de grootste libel die vroeg vliegt. Makkelijk herkenbaar door de grootte, vlucht en tekening. Het mannetje en vrouwtje hebben een groen borststuk en een zwarte streep op het achterlichaam, waarbij het mannetje blauw tot lichtblauw en het vrouw meestal groenig is.



Afgevlogen mannetje grote keizerlibel.



Ei afzettend vrouwtje grote keizerlibel.

Vliegtijd: half mei tot midden augustus. MAX: 24-06-2006.

Vlieggedrag: Een majestueuze, rustige vlucht langs de waterkant langs meestal gehele vijver. Hangt vaak even in de begroeiing.

Habitat: Stilstaand water. De iets grotere vijver is al genoeg met veel begroeiing.

Status: Vanaf 1900 met zowel hier als landelijk een lichte toename. Komt bij iedere grotere vijver voor.

Hokken: 76 hokken waarvan 18 hokken in 2016

31. Tengere grasjuffer (*Ischnura pumilio*)

Deze juffer gelijkend op het lantaarntje (ook een grasjuffer) laat toch een groot verschil zien want deze heeft S9 en de helft van S8 blauw. Het vers oranje vrouwtje is ook onmiskenbaar. Deze wordt later donkerder en is dan moeilijker te onderscheiden. Komt veel minder voor dan het lantaarntje en is veel moeilijker te fotograferen (althans voor mij (omdat deze soort dunner is stelt de camera meestal verkeerd scherp)). Het vrouwtje heeft geen achterlicht zoals het vrouwtje van het lantaarntje.



Vers vrouwtje, wordt later donker van kleur.



Uitgekleurd mannetje. Tweekleurig vleugelvlekje net zoals het lantaarntje. Het blauwe gedeelte half segment verschoven t.o.v. het lantaarntje.

Vliegtijd: Mei tot en met augustus. MAX: 26-07-2012.

Vlieggedrag: Zeer timide vluchtjes bij het water, maar is heel snel bij kleine nieuwe poeltjes te vinden. Dit spreekt elkaar tegen, want het is dus wel een grote trekker (lange afstanden).

Habitat: Eigenlijk overal, maar je vindt ze meestal bij nieuwe, wat open poeltjes met pioniersvegetatie.

Status: Vanaf 1900 en neemt rond Winterwijk en landelijk toe. Niet makkelijk te vinden, klein juffertje.

Hokken: 11 hokken, waarvan 4 hokken in 2016

32. Tangpantserjuffer (*Lestes dryas*)

De vijf soorten pantserjuffers vliegen relatief laat in het jaar en zijn makkelijk te onderscheiden van andere juffers. Ze zijn helemaal groen met of zonder blauwe berijping. Het achterlichaam van de vrouwtjes is erg breed of misschien beter gezegd dik. Daarmee onderscheidt u de mannetjes van de vrouwtjes. De vrouwtjes zijn nagenoeg gelijk en kan u beter met één van de genoemde boeken determineren (literatuurlijst). De mannetjes zijn verschillend. De **houtpantserjuffer** en de **zwervende pantserjuffers** zijn **geheel groen**, maar de zwervende pantserjuffer heeft een duidelijk tweekleurig vleugelvlekje. Daarbij zijn bij de zwervende pantserjuffer, aan het einde van het lichaam, de zijkanten wit (ook bij het vrouwtje).

De tangpantserjuffer, de gewone en tengere hebben een blauwe berijping op S9 en S10. De **tengere** heeft verder **geen berijping**. De **tangpantser** heeft **2/3 van S2** berijpt en **de gewone** heeft **geheel S2** berijpt.



Mannetje tangpantserjuffer



Vrouwetje tangpantserjuffer. Let op achterlijf.



Paringswiel tangpantserjuffer. Mannetje met helder blauwe ogen.

Vliegtijd: Van eind mei tot begin augustus. MAX: 30-05-2011.

Vlieggedrag: Zitten vaak op stengels van grassoorten en russen of hangen eraan.

Habitat: Poeltjes die ook droog kunnen komen te staan.

Status: Vanaf 1900 en wordt niet bedreigd waarbij het aantal hokken de laatste jaren "gelijk" blijft. Wordt zeer weinig waargenomen.

Hokken: 5 hokken, 0 in 2016

33. Metaalglanslibel (*Somatochlora metallica*)

De glanslibellen zijn als soort makkelijk te herkennen door de metaalgroenige kleur. Er vliegen rond Winterswijk drie soorten. Deze hebben allemaal de knotsvormige verbreding van S1-S2. Daarna hebben de mannetjes een diepe insnoering die zich verbreedt om dan matig naar het einde toe door te lopen.

De metaalglanslibel heeft geen gele vlekken aan de zijkant van het gehele lichaam en het mannetje heeft geen tang (hoogveenglanslibel) als lichaamsaanhangsel. Het vrouwtje heeft een lange legschede die haaks op het lichaam staat (dit heeft de hoogveenglanslibel vrouw niet).



Vers mannetje. Nog niet metaal groen met nog bruine ogen.

Vliegtijd: Van eind mei tot begin augustus. MAX: 10-06-2016.

Vlieggedrag: De mannetjes zijn boven het water te vinden en rusten meestal in de bomen.

Habitat: Vennen, watertjes en poelen met meer schaduw dan de smaragdlibel.

Status: Vanaf 1900 en niet bedreigd.

Hokken: 9 hokken waarvan 1 in 2016

34. Watersnuffel (*Enallagma cyathigerum*)

De watersnuffel is de enigste juffer die op het borststuk geen streepjes heeft. Het mannetje heeft op S2 een schoppen teken.



Vrouwtje watersnuffel. Geen borststrepen.



Watersnuffel mannetje. Ook hier geen strepen op de thorax.

Vliegtijd: Van begin mei tot eind augustus. MAX: 25-07-1982.

Vlieggedrag: Kan laag over water vliegen net als de roodoojuffers en de kanaaljuffer. Tot ver in vijvers.

Habitat: Vijvers, meren en traag stromende rivieren.

Status: Vanaf 1900. Is niet bedreigd en stabiel. Komt overal voor met mogelijk een toename gezien het aantal hokken.

Hokken: 37 hokken, waarvan 12 hokken in 2016

35.Kanaaljuffer (*Cercion lindenii*)

De blauwe juffer is te herkennen aan gedrag en de tekening van de lange speerpunten op het lichaam (man). Kan verward worden met de breedscheenjuffer qua tekening maar deze juffer heeft op S2 een beker (in het Duits Pokaljungfer). Het vrouwtje is gelig met in het midden S4-S6 een blauwe kleur. Alleen in paringswielen gezien waarbij ze meteen het water opschoten.



Mannetje kanaaljuffer.

Vliegtijd: Begin juni tot eind augustus. MAX: 19-07-2006.

Vlieggedrag: Het mannetje vliegt als de roodoogjuffers en de watersnuffel laag over het water, ver van de kant. Het vrouwtje zit vaak diep in het gras langs de kant verscholen.

Habitat: Zuurstofrijke wateren, al dan niet stromend. B.v. achter een stuw.

Status: Minimum aan exemplaren met twee jaar tussenpozen niet waargenomen.

Hokken: 3 hokken en 2 in dit jaar waarvan 1 in het dorp!

36.Koraaljuffer (*Ceriagrion tenellum*)

Een geheel rode juffer (mannetje) en het vrouwtje met zwart variërend, van nagenoeg geen zwart tot geheel zwart. De poten en de ogen zijn rood wat deze juffer onderscheidt van de vuurjuffer die vroeger vliegt. Kleine overlap.

Opmerking: Bij kleine poeltjes heb ik uitsluitend de rode vorm van het vrouwtje tot nu toe waargenomen. Bij grotere poelen alle vormen met zwart.



Koraaljuffer vrouwtje. Rode ogen en rode poten en geen streep op borststuk.



Paringswiel koraaljuffer

Vliegtijd: Begin juni tot eind augustus. MAX: 07-07-2013.

Vlieggedrag: Ze hangen veel in heide en gras niet ver van het water.

Habitat: Gebieden met kwelwater en poeltjes met heide, ook in veen.

Status: Vanaf 1900 met een sterke toename rond Winterswijk en landelijk een lichte. Is niet bedreigd.

Hokken: 15 hokken, waarvan 8 hokken in dit jaar.

37.Zuidelijke oeverlibel (*Orthetrum brunneum*)

De kleinste van de drie oeverlibellen en is hel blauw (man) met een wit aangezicht ook de vrouw. Hij is hierdoor herkenbaar. Het borst gedeelte is ook hel blauw. Bij de gewone oeverlibel is dat bruin en de beekoeverlibel heeft epiletten. Het vrouwtje is goed als oeverlibel, ook qua gedrag, te herkennen en heeft geen epiletten.



Vrouwtje zuidelijke oeverlibel.



Mannetje zuidelijke oeverlibel.

Vliegtijd: Begin juni tot eind augustus. MAX: 04-06-2005.

Vlieggedrag: Zitten veel op de grond en maken kleine vluchten.

Habitat: Kleine open stroompjes van b.v. kwelwater in o.a. mergelgroeven.

Status: Vanaf 1990 en is een gevoelige soort die vooruit gaat. Al heel lang in de steengroeven en waarschijnlijk van daaruit individuen elders.

Hokken: 7 hokken, waarvan 1 dit jaar.

38. Beekoeverlibel (*Orthetrum coerulescens*)

De beekoeverlibel is als hij uitgekleurd is aan zijn epiletten of schouderstrepen goed te herkennen. Hij heeft geen wit aangezicht (neus). Heeft geen zwarte punt aan het achterlichaam. Is minder zeldzaam als de zuidelijke maar minder algemeen als de gewone.



Beekoeverlibel, extreem vers mannetje, let op de witte schouderstrepen. Lijkt nu op vrouwtje gewone oeverlibel maar het achterlijf wordt helemaal blauw.



Oud mannetje beekoeverlibel. Geen berijpte thorax en geen witte neus.



Beekoeverlibel vrouwtje. Ook hier lichte schouderstrepen en een zeer groot vleugelvlekje.

Vliegtijd: Van juni t/m augustus. MAX: 17-06-2015.

Vlieggedrag: Vliegt kleine rondjes en gaat vaak op de grond of in de vegetatie zitten.

Habitat: Kleine beekjes met of zonder vegetatie.

Status: Vanaf 1950 met een toename en is niet bedreigd. Stabiel met piek in 2013 door extreem veel waarnemingen op Willinks Weust, mogelijk dezelfde (excursie?).

Hokken: 15 hokken, waarvan 6 hokken dit jaar.

39. Gewone pantserjuffer (*Lestes sponsa*)

Als pantserjuffer snel te herkennen. **Zie tangpantserjuffer** voor het onderscheid tussen de andere soorten pantserjuffers. Mannetje S2 **geheel** berijpt.



Gewone pantserjuffer vrouw.



Mannetje gewone pantserjuffer met S9-S10 berijpt en S2 geheel.

Vliegtijd: Van juni tot begin september. MAX: 06-06-2007.

Vlieggedrag: Jaagt tussen de vegetatie.

Habitat: Elk stilstaand watertje met veel vegetatie.

Status: Vanaf 1900 en stabiel rond Winterswijk laatste 10 jaar een toename qua hokken.

Hokken: 25 hokken, waarvan 3 hokken in 2016

40. Kleine roodoogjuffer (*Erythromma viridulum*)

De kleine roodoogjuffer is herkenbaar als blauwe juffer met rode ogen. Verschilt met de grote roodoogjuffer omdat deze aan de zijkant van S2-S3 en veel duidelijker S8 blauw heeft, dit ontbreekt bij de grote roodoogjuffer. De kleine roodoogjuffer heeft een groot lantaarntje, en de grote een kleintje die met een verrekijker goed te zien is. De grote roodoogjuffer zit vaak verder op het water op grote drijvende planten, en de kleine dichterbij de kant of in de vegetatie. Het vrouwtje heeft **duidelijke** schouderstrepen en is daaraan te herkennen.



Paringswiel kleine roodoogjuffer. Schouderstreep vrouw goed te zien.



Kleine roodoogjuffer man. Let op lantaarntje.

Vliegtijd: Van midden juni tot eind augustus. MAX: 12-08-2013.

Vlieggedrag: Bij of boven water te vinden op kleine planten langs de kant.

Habitat: Stilstaande watertjes en vijvers.

Status: wordt niet veel gemeld.

Hokken: 7 hokken en 3 hokken in 2016

Gaffellibel (*Ophiogomphus cecilia*)

Status: Komt niet voor rond Winterswijk.

41. Bloedrode heidelibel (*Sympetrum sanguineum*)



Paringswiel van de bloedrode heidelibel. Herkenbaar aan de zwarte poten.



Vrouwtje bloedrode heidelibel.



Bloedrode heidelibel man.

Vliegtijd: Van eind juni tot begin september. MAX: 14-07-2009.

Vlieggedrag: Op planten in en langs het water met kleine vluchtjes.

Habitat: Stilstaande watertjes met veel groen langs de kant.

Status: Vanaf 1990 en kent een sterke toename. Landelijk een lichte toename. Niet bedreigd.

Hokken: 43 hokken, waarvan 11 hokken in 2016.

42.Zwervende pantserjuffer (*Lestes barbarus*)

Als pantserjuffer snel te herkennen. Zie tangpantserjuffer voor het onderscheid tussen de andere soorten pantserjuffers.

De zwervende pantserjuffer, zowel man als vrouw, is makkelijk te herkennen aan het tweekleurig vleugelvlekje. Tevens hebben beide wit aan de zijkanten van het laatste stukje van het achterlijf.



Mannetje zwervende pantserjuffer. Tweekleurig vleugelvlekje.



Vrouwtje zwerfende pantserjuffer.

Vliegtijd: Vanaf half juni tot eind augustus. MAX: 1-8-2007.

Vlieggedrag: Rustig in de begroeiing. Jaagt soms bij aanliggende struikjes.

Habitat: Tijdelijk uitgedroogde poeltjes.

Status: Vanaf 1900 en gaat landelijk iets vooruit en is niet bedreigd. Komt niet veel voor rond Winterswijk.

Hokken: 6 hokken, waarvan 1 in 2016.

43.Zwarte heidelibel (*Sympetrum danae*)

Kleine heidelibel die van geel naar zwart kleurt. De vrouwtjes blijven geel met zwart van onder en op de borst een zwarte band.



Zwarte heidelibel vrouwtje. Let op de doorn.



Uitgekleurd mannetje zwarte heidelibel.

Vliegtijd: Van juli tot september. MAX: 22-07-2012.

Vlieggedrag: Vanaf een vast, iets hoger gelegen punt maakt hij kleine vluchten.

Habitat: Vennen en kleine plasjes, al dan niet uitgedroogd.

Status: Vanaf 1900 en gaat landelijk achteruit. Rond Winterswijk lijkt het goed te gaan met de soort (een sterke toename in hokken) . Toch is dit onzeker want er zijn pieken en ook slechte jaren.

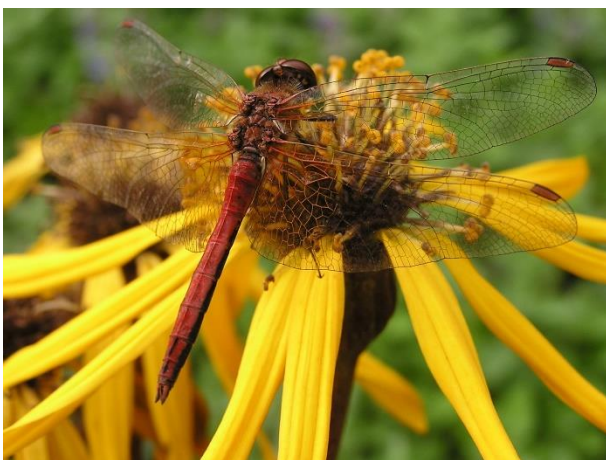
Hokken: 32 hokken, waarvan 7 hokken in 2016.

44.Geelvlekheidelibel (*Sympetrum flaveolum*)

Duidelijk herkenbaar als heidelibel. Let op de grote gele vlekken aan de basis van de vleugels van zowel man als vrouw. Kwam een jaar heel veel voor en is de laatste jaren niet gezien.



Paringswiel geelvlekheidelibel. De basis van de vleugels is geel.



Geelvlekheidelibel man.

Vliegtijd: Van eind juni tot begin september. MAX: 18-08-1997.

Vlieggedrag: Iets fladderig met kleine vluchtjes. Gaat graag wat hoger in de zon zitten.

Habitat: Zeer ondiepe en dicht begroeide poeltjes.

Status: Vanaf 1900 en gaat zowel landelijk als rond Winterswijk sterk achteruit qua waarnemingen. Moet meer op gelet worden.

Hokken: 5 hokken en 2016 niet.

45.Zuidelijke glazenmaker (*Aeshna affinis*)

De zuidelijke glazenmaker is duidelijk herkenbaar als glazenmaker en het mannetje is geheel blauw met witte snuit. Het vrouwtje is geheel geel. Heeft dus geen spijker (paardenbijter) of witte ader in de voorvleugel (venglazenmaker). Deze soort wordt vermeld omdat hij al jaren wordt gezien op een bepaalde plek maar nog niet was vastgelegd op camera.



Mannetje zuidelijke glazenmaker.



Mannetje zijaanzicht.

Vlieggedrag: Vliegen veel rond boven vegetatie en rusten vaak.

Habitat: Dicht begroeide en ondiepe stilstaande watertjes.

Status: Foto 2016 in mijn tel gebied. Komt officieel niet voor rond Winterswijk.

Hokken: 3 waarvan 2016 1. Totaal dus maar 4 gemelde waarnemingen.

46. Bruine glazenmaker (*Aeshna grandis*)

Een makkelijk te herkennen grote glazenmaker die vrij rustig boven middelgrote wateren vliegt. Grachtjes maar ook wat bredere beken. Herkenbaar aan de bruin-gelig gekleurde vleugels. De gele strepen op het bruine borststuk zijn ook in de vlucht makkelijk te herkennen.



Mannetje bruine glazenmaker. Let op de kleur van de vleugels. Het vrouwtje heeft gele vlekjes aan de zijkant.



Bruine glazenmaker man.



Vrouwetje bruine glazenmaker.

Vliegtijd: Van juli tot en met september. MAX: 05-07-2012.

Vlieggedrag: Rustige vlucht, vaak met rondjes boven het water.

Habitat: Stilstaande rustige wateren en b.v. rivierarmen en grachten. Rond Winterswijk ook bij bredere beken.

Status: Vanaf 1900 en landelijk niet bedreigd maar geen toename. Rond Winterswijk een sterke toename.

Hokken: Van 2 hokken 1998-2008 naar 44 hokken, waarvan 8 hokken in 2016

Groene glazenmaker (*Aeshna viridis*)

Status: Komt niet voor rond Winterswijk. Ook niet te verwachten.

47. Blauwe glazenmaker (*Aeshna cyanea*)

De blauwe glazenmaker is niet altijd blauw! Het vrouwetje is geheel groen, ook het borststuk. Het mannetje heeft blauwe banden op S9-S10 dat het achterlicht genoemd wordt. Is hier niet te verwarren met de groene glazenmaker omdat deze hier niet voorkomt.



Blauwe glazenmaker man.



Eiafzettend vrouwtje blauwe glazenmaker.

Vliegtijd: juli tot begin oktober: MAX: 12-07-2012.

Vlieggedrag: Wordt als zeer agressief en wild ervaren. Jaagt langs bospaden en vijvers.

Habitat: Het liefst beschaduwde poelen en vijvers.

Status: Vanaf 1900 en is niet bedreigd, maar gaat lichtelijk achteruit. Wij hebben te maken met een toename.

Hokken: 52 hokken, waarvan 8 dit jaar

48.Tengere pantserjuffer (*Lestes virens*)

Als pantserjuffer snel te herkennen. Zie tangpantserjuffer voor het onderscheid tussen de andere soorten pantserjuffers.



Paringswiel tengere pantserjuffer.



Tengere pantserjuffer man. Alleen S9-S10 berijpt.

Vliegtijd: Vanaf juli tot begin oktober: MAX: 27-08-2014.

Vlieggedrag: Hangt aan planten en heide bij ondiepe wateren.

Habitat: Kleine, ondiepe en rijk begroeide poeltjes en vennen.

Status: Vanaf 1900. Gaat zowel landelijk als rond Winterswijk vooruit en is niet bedreigd.

Hokken: 20 hokken, waarvan 8 hokken dit jaar.

49.Venglazenmaker (*Aehna juncea*)

Status: Van 1950 tot 1997 wel waargenomen dus terugkomst mogelijk.

Twee waarnemingen in 2010 in de veengebieden.

50. Bandheidelibel (*Sympetrum pedemontanum*)

Goede libel voor beginners want als heidelibel duidelijk herkenbaar met als enigste twee banden op de vleugels.



Vrouwtje bandheidelibel.



Mannetje bandheidelibel. Achterlichaam rood en knotsvormig.

Vliegtijd: Vanaf juli tot begin september. MAX: 23-07-2012.

Vlieggedrag: Kleine vluchten boven de vegetatie en het water. Lijkt op een mini helikopter.

Habitat: Lijkt een voorkeur te hebben voor licht stromend en zwaar begroeide wateren.

Status: Tot 1997 niet. Vanaf 2011 duikt hij steeds vaker op maar wel op verschillende plekken (ver uit elkaar) Lichtenvoorde tot Ratum tot Wooldse Veen en laatste jaar in Corle. Landelijk niet bedreigd en een sterke toename.

Hokken: 3 hokken in 2016

----- **Bruine winterjuffer (tweede generatie)**

51.Steenrode heidelibel (*Sympetrum vulgatum*)

Als heidelibel duidelijk herkenbaar met zwart-gele poten en een hangsnor. Iets kleiner dan de bruinrode heidelibel



Steenrode heidelibel man niet uitgekleurd.



Steenrode heidelibel vrouw. Zie de snor.

Vliegtijd: juli tot begin oktober. MAX: 09-08-2013.

Vlieggedrag: Maakt kleine snelle vluchten boven het water.

Habitat: Stilstaand water met meer begroeiing. Dus meestal geen pioniersvegetatie.

Status: Vanaf 1950 en niet bedreigd met een landelijke toename en een sterke toename rond Winterswijk.

Hokken: 32 hokken, waarvan 4 in 2016

52.Bruinrode heidelibel (*Sympetrum striolatum*)

Een makkelijke libel als heidelibel te herkennen. Belangrijk zijn de geelzwarte poten. Het vooraangezicht wordt dan belangrijk. Hij heeft **geen** hangsnor (zwart naast de neus) wat de steenrode wel heeft.



Paringswiel bruinrode heidelibel.



Bruinrode heidelibel vrouw.



Vers geslopen man. Bruinrode heidelibel.

Vliegtijd: Vanaf midden juni tot einde oktober. MAX: 14-07-2009.

Vlieggedrag: Snelle kleine vluchtjes boven het water.

Habitat: Stilstaande warme watertjes die veelal ondiep en schaars begroeid zijn.

Status: Vanaf 1950 en kent een lichte toename. Bij ons mag je over een sterke toename spreken.

Hokken: van 15 naar 47 hokken, waarvan 12 in 2016

53.Houtpantserjuffer (*Lestes viridis*)

Als pantserjuffer snel te herkennen. Zie tangpantserjuffer voor het onderscheid tussen de andere soorten pantserjuffers.

Deze pantserjuffer is geheel groen (mannetje). De enigste pantserjuffer die dat ook is, is de zwervende, maar die heeft een twee kleurig vleugelvlekje. Deze is aan het einde van zijn lichaam lichter aan de zijkanten. Vrouwtje is zoals alle pantserjuffers is zonder boek moeilijk te determineren.



Houtpantserjuffer man.



Vrouwetje houtpantserjuffer met het typisch eilandje op de borst. Op de borst is de witte uitloper in het groen duidelijk zichtbaar.

Vliegtijd: Vanaf juni tot midden oktober. MAX: 09-07-2015.

Vlieggedrag: Zijn bij het water, hangend in het riet of de struiken, te vinden.

Habitat: Elk stilstaand of langzaam stromend water, liefst met bomen of struiken langs de rand.

Status: Vanaf 1950 wordt hij vermeld. Is niet bedreigd en landelijk stabiel. Bij ons is er een sterke toename.

Hokken: Tot 2008 worden 3 hokken vermeld tegen 40 hokken de laatste 10 jaar, waarvan 6 in 2016

----- **Zwervende heidelibel (tweede generatie)**

54. Paardenbijter (*Aeshna mixta*)

De paardenbijter is een grote libel, maar de kleinste glazenmaker, met een zwart blauw (man) of zwart geel (vrouw) lichaam. Op S2 is de duidelijke spijker te zien, waar aan hij herkenbaar is. Hij heeft korte schouderstrepen en twee gelige borststrepen aan de zijkant.



Paardenbijter man.



Paardenbijter. Let op gele spijker S2, wat typerend is voor deze soort.



Paringswiel van de paardenbijter. Boven het mannetje die blauw is en onder het vrouwtje die geel is.

Vliegtijd: Van eind juli tot begin oktober. MAX: 26-07-2014.

Vlieggedrag: Bij patrouillevluchten staat hij vaak even stil boven het water. Hij vliegt dan lager dan wanneer hij langs de bosranden jaagt wat ze soms met meerdere tegelijk doen.

Habitat: Stilstaande en langzaam stromende, niet zure watertjes, maar kan overal gevonden worden, ook langs bospaden niet bij het water.

Status: Vanaf 1900 en is niet bedreigd. Zowel landelijk als rond Winterswijk een lichte toename.

Hokken: 37 hokken, waarvan 9 hokken in 2016

Kempense heidelibel (*Sympetrum depressiusculum*)

Status: Niet rond Winterswijk.

----- **Noordse winterjuffer (tweede generatie)**

5. Nieuwe ontwikkelingen

Rond Winterswijk gaat het goed met de libellen. De zeldzame soorten blijven in de gevarezone en voor de rest is er een lichte toename te zien.

Nieuwe ontwikkelingen voor dit jaar. In 2016 is er een nieuwe soort bij gekomen rond Winterswijk, namelijk de bronlibel. Er is een gevlekte glanslibel boven het Wooldse Veen gezien en een vroege glazenmaker. Ook is er de bevestiging van het vermoeden dat de zuidelijke glazenmaker rond Winterswijk zit.

Het is belangrijk dat deze nieuwe soorten verder gemonitord worden. De bronlibel leeft soms 5 jaar als larve waardoor hij ook 4 jaar niet kan worden waargenomen.

6. Literatuurlijst en sites.

1. Nederlandse Fauna 4. De Nederlandse Libellen (odonata). Nederlandse Vereniging voor libellenstudie. KNNV Uitgeverij 2002.
2. Libellen van Europa. Klaas-Douwe B Dijkstra met illustraties van Richard Lewington. Tirion.
3. Veldgids Libellen. Frank Bos, Marcel Wasscher en Weia Reinboud. KNNV Uitgeverij.
4. Libellengids. Gerhard Jurzitza. Tition.

www.waarneming.nl

www.vlinderstichting.nl

www.brachytron.nl

Dankwoord:

Mijn dank gaat uit naar al mijn leermeesters. Mijn vrouw die mijn werk ondersteunt en naar mijn zoon Rutger die samen met word de correctie heeft gedaan en bij de vele zoektochten lieflijk aanwezig was.

Rob Lanjouw.

Aan- of opmerkingen naar: rplanjouw@gmail.com ook voor zeldzame soorten.

